

Bæredygtighed i Sparekassen Kronjylland

2025



SPAREKASSEN
KRONJYLLAND

Forord

I Sparekassen Kronjylland ønsker vi at gøre en positiv forskel for samfundet og bidrage til den bæredygtige udvikling.

I denne rapport beskriver vi, hvordan vi arbejder med bæredygtighed i Sparekassen, og hvilke mål og tiltag vi har arbejdet med i 2025. Rapporten er en forkortet udgave af vores bæredygtighedsrapport, som du finder i Sparekassens årsrapport 2025.

Bjerlev Krone

Et af årets højdepunkter har været etableringen af Bjerlev Krone – et nyt skov- og naturområde tæt på det unikke hedelandskab Bjerlev Hede øst for Givskud. Formålet med projektet er både at optage CO2 og skabe bedre levevilkår for naturen og dyrelivet i området.

I 2025 er der plantet skov på 110 hektar – omkring 435.000 træer – som over de næste 60 år forventes at optage godt 45.000 ton CO2 svarende til cirka 760 ton CO2 om året. Derudover er der skabt lysåbne arealer, søer og paddeskrab, der skal højne naturværdien i området.

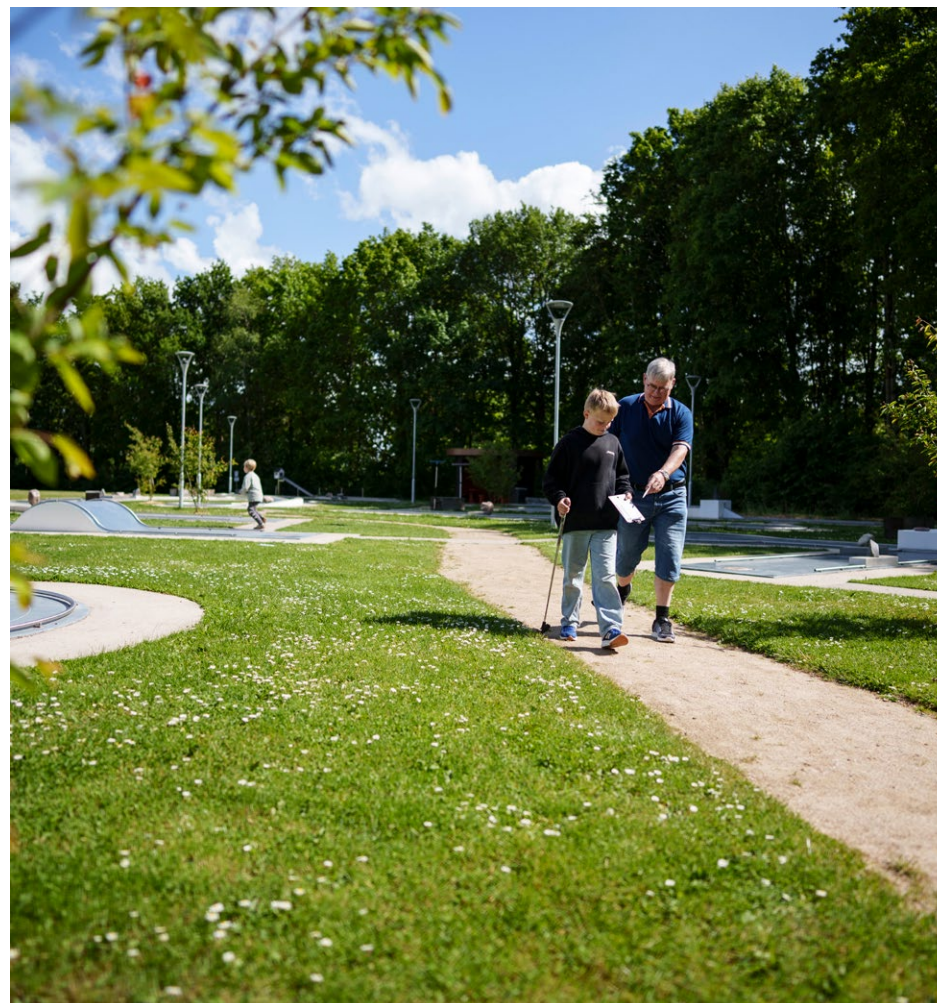
Bjerlev Krone er et helhedsorienteret projekt, der kombinerer klimaindsats og naturgenopretning. Projektet er udviklet med fokus på de sjældne og truede plante- og dyrearter, der er konstateret i Bjerlev Hede. Ved at omlægge landbrugsjord til natur bidrager vi til at reducere de presfaktorer, der truer biodiversiteten i det unikke hedelandskab.

En del af Bjerlev Krone indgår desuden i et større vådområdeprojekt under Naturstyrelsen, hvor vi ved at sløjfe dræn og skabe overrislingsområder er med til at reducere landbrugets kvælstofudledning, hvilket i sidste ende vil gavne vandmiljøet helt ud i Ringkøbing Fjord og Randers Fjord.

Arbejdet fortsætter

Vi glæder os til at følge udviklingen i Bjerlev Krone i de kommende år og til at arbejde videre med vores mål og tiltag indenfor bæredygtighed. Samtidig vil vi fortsat arbejde på at forbedre kvaliteten af de data, der ligger til grund for vores rapportering, så vi kan blive endnu bedre til at måle effekten af vores indsatser.

Før os handler bæredygtighed ikke om rapportering, men om handling – og om at skabe resultater, der gør en reel forskel for mennesker, natur og klima. Det arbejde ser vi frem til at fortsætte.



Bæredygtighed – en del af strategien

Bæredygtighed er en integreret del af Sparekassens strategi og vores formål om at gøre en forskel for kunder, medarbejdere og samfundet. Sparekassens strategiske mål er at have Danmarks mest tilføjede kunder – både på privat og erhverv, og at være den bedste arbejdsplads i den finansielle sektor.

Sparekassen tager også et samfundsansvar, når vi gennem rådgivning og finansiering bidrager til økonomisk vækst og udvikling i de områder, hvor vi driver forretning. Og vi tager ansvar for en bæredygtig udvikling ved at sætte fokus på alle dele af ESG, ligesom vi støtter gode formål gennem donationer og sponsorater.

Sparekassens rolle i den bæredygtige udvikling

Som pengeinstitut gør vi den største forskel i den bæredygtige udvikling sammen med vores kunder, når vi gør det muligt for dem at investere mere bæredygtigt og udvikle deres virksomheder og husholdninger i en mere bæredygtig retning.

Derfor er Sparekassens bæredygtige ambition at være kundernes økonomiske sparringspartner indenfor bæredygtighed. Det betyder, at vi skal gå i dialog med vores kunder om bæredygtighed, og vi skal muliggøre det bæredygtige valg ved at tilbyde de rette produkter til kunderne. På den måde kan vi også håndtere nogle af de klima- og omstillingsrisici, der både kan påvirke vores kunder og vores egen forretning i fremtiden.

Samtidig skal vi som virksomhed og arbejdsplads have fokus på kortlægning og reduktion af vores egen udledning og tænke bæredygtighed ind i alt, hvad vi gør. Og vi skal fastholde vores fokus på at drive en ansvarlig og ordentlig virksomhed, hvor medarbejderne trives og oplever at være en del af en attraktiv arbejdsplads.

For at understøtte Sparekassens rolle i den bæredygtige udvikling har vi fastsat seks bæredygtige målsætninger for vores fire interessenter:

Kunder:

- Vi er facilitator og sparringspartner for vores erhvervs-kunder i forhold til ESG
- Vi går i dialog med og inspirerer vores privat-kunder til at foretage bæredygtige valg

Medarbejdere:

- Vi sikrer, at medarbejderne er stolte af vores bæredygtige indsatser og tiltag

Sparekassen:

- Vi reducerer Sparekassens CO₂-udledning i scope 1 og 2 med 80 % i 2030 i forhold til 2019
- Vi investerer inden 2030 i et skovrejsningsprojekt, der over de næste 60 år vil optage CO₂ svarende til udledningen fra Sparekassens egen drift

Samfundet:

- Vi gør gavn i samfundet og bidrager til den bæredygtige udvikling

Ledelse af bæredygtighed

Den overordnede ledelse af bæredygtighed er forankret i Sparekassens bestyrelse og varetages af to bestyrelsesudvalg:

Revisionsudvalget, der er ansvarligt for at overvåge regnskabsafregningen.

Nominerings-, vederlags- og ESG-udvalget, der forbereder bestyrelsens godkendelse af Sparekassens bæredygtighedspolitik og overvåger implementeringen af væsentlige ESG-tiltag.

Derudover inddrages ESG, når bestyrelsen behandler og bevilliger kreditindstillinger fra Sparekassens største eksponeringer.

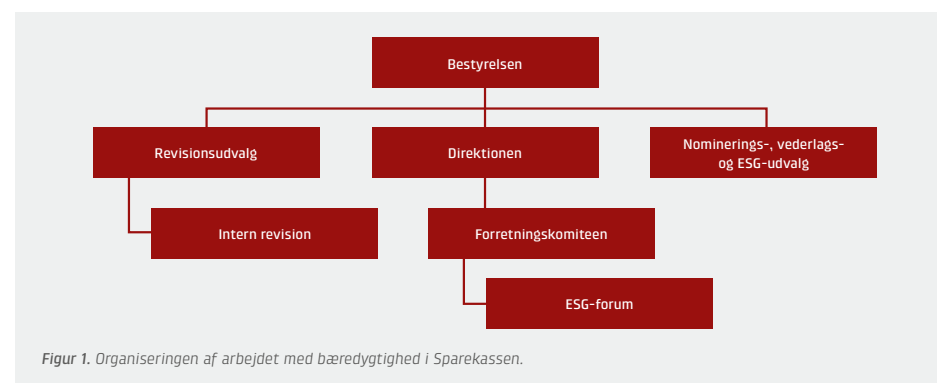
Den daglige ledelse af bæredygtighed varetages af ESG-forum, der er ansvarlig for at:

- forberede udarbejdelsen af Sparekassens bæredygtighedspolitik
- igangsætte og følge op på ESG-tiltag, der skal understøtte de bæredygtige målsætninger
- overvåge fremskridtene i relation til Sparekassens bæredygtige målsætninger
- sikre, at Sparekassen lever op til vores interessenters forventninger samt gældende lovgivning indenfor ESG
- sikre udarbejdelsen af den årlige bæredygtighedsrapport.

ESG-forum består af de fire områdedirektører for:

- Økonomi & Risiko (formand)
- HR & Kommunikation
- Forretningsudvikling, Finans & Governance
- Kredit

Formanden for ESG-forum sikrer løbende orientering til Forretningskomiteen og direktionen samt de relevante bestyrelsesudvalg.



Figur 1. Organiseringen af arbejdet med bæredygtighed i Sparekassen.

Klima

I Sparekassen ønsker vi at bidrage til den bæredygtige udvikling i samfundet via et øget fokus på klima og bæredygtighed i vores forretning. Derfor har vi en ambition om at være kundernes økonomiske sparringspartner indenfor bæredygtighed. Det betyder, at vi som pengeinstitut skal gå i dialog med både vores privat- og erhvervs-kunder om bæredygtighed, og vi skal muliggøre det bæredygtige valg ved at tilbyde de rette produkter til kunderne.

Derudover har vi et mål om at reducere Sparekassens CO2-udledning i scope 1 og 2 med 80 procent i 2030, ligesom vi har investeret i et skovrejsningsprojekt, der skal optage CO2.

Tiltag

Vi har i 2025 iværksat følgende tiltag med henblik på at reducere Sparekassens CO2-udledning i scope 1 og 2:

	Baseline 2019	Mål 2030
Scope 1	134	27
Scope 2	957	191
Total CO2e-udledning	1091	218

Tabel 1. Sparekassens reduktionsmål er opgjort i ton CO2e efter den markedsbaserede metode.

Energioptimering

Med udgangspunkt i Sparekassens energistyrings-system overvåger og styrer vi løbende energiforbruget på alle Sparekassens lokationer og iværksætter reduktionstiltag de steder, hvor der er et potentiale for at reducere energiforbruget. I 2025 har vi blandt andet optimeret ventilationen samt investeret i en udskiftning af belysningen til LED i to af vores afdelinger, hvilket har reduceret elforbruget i disse afdelinger med henholdsvis 16 og 41 procent.

Da Sparekassen køber certificeret strøm fra vedvarende energikilder, har det reducerede elforbrug ikke resulteret i en egentlig CO2-reduktion. Det har dog fortsat en økonomisk og samfundsmæssig værdi at reducere elforbruget.

Omlægning af varmekilde

I 2025 har Sparekassen investeret i en omlægning af varmekilden fra naturgas til fjernvarme i en af Sparekassens mindre afdelinger. Omlægningen har dog ikke resulteret i en CO2-reduktion endnu, da afdelingen først tilsluttes fjernvarmenettet i 2026.

Frem mod 2030 er der planlagt yderligere investeringer i omlægning af varmekilden på de lokationer, der fortsat er opvarmet med naturgas. Det er endnu uvist, hvor stor en CO2-reduktion dette tiltag vil medføre, da det afhænger af, hvilken varmekilde der overgås til.

Udskiftning af fossildrevne biler

I 2025 har Sparekassen solgt to benzindrevne personbiler og i stedet investeret i to el-varebiler.

Udskiftningen har resulteret i en reduktion på 1,6 ton CO2 i 2025.

Investering i nyt solcelleanlæg

Som led i en større renovering af taget på Sparekassens hovedsæde, er der i 2025 installeret nye solceller, som udvider kapaciteten på Sparekassens egen produktion af strøm. Udvidelsen betyder, at når solcelleanlægget producerer ved maksimal effekt, kan produktionen dække det samlede strømforbrug på hovedsædet.

Den øgede egenproduktion af strøm medfører dog ingen CO2-reduktion, da Sparekassens el-indkøb er fra certificerede vedvarende energikilder. Sparekassen vil også fremadrettet vurdere muligheden for at opsætte solceller på relevante bygninger.

Reduktionstiltag i scope 3

Selvom Sparekassen ikke har reduktionsmål for udledningerne i scope 3, er der i 2025 iværksat to tiltag med henblik på at reducere Sparekassens CO2-udledning i scope 3:

Der er udarbejdet retningslinjer for medarbejderes arbejdsrelaterede transport, der præciserer, at CO2-udledningen forbundet med transport skal medtages i overvejelserne af transportform. Derudover opfordrer retningslinjerne til at prioritere offentlig transport og samkørsel samt at reducere mængden af transport i fossildrevne biler og med fly. Målet er, at tiltaget skal reducere CO2-udledningen fra medarbejderes kørsel i egen bil med 33 procent i 2030 målt i forhold til 2023.

Der arbejdes ligeledes på at indføre en række reduktionstiltag i Sparekassens kantiner med henblik på at reducere CO2-udledningen fra kantinedriften til 75 ton CO2 i 2030.

Understøttelse af reduktionstiltag blandt Sparekassens kunder

Sparekassen har et mål om at gå i dialog med vores kunder om bæredygtighed og inspirere dem til at foretage mere bæredygtige valg, herunder at reducere deres CO2-udledning.

Til at understøtte dette mål tilbyder Sparekassen en række produkter til vores privatkunder som skal bidrage til at reducere deres CO2-udledning blandt andet:

- **EnergiBoliglån** til energiforbedringer i boligen, herunder konvertering til jordvarme, luft-til-vand-varmepumpe og fjernvarme, efterisolering, udskiftning af vinduer og yderdøre samt installation af solceller.
- **Elbillån** til køb af en ny eller brugt elbil.
- **Fyr dit fyr-lån** til udskiftning af olie- eller gasfyr til en grønnere varmekilde, f.eks. en luft til vand-varmepumpe, jordvarme eller fjernvarme. Der betales ikke tinglysningsafgift til staten på dette lån.

Derudover tilbyder Sparekassen i samarbejde med Totalkredit flere initiativer, der skal motivere kunderne til at foretage energiforbedringer i deres bolig blandt andet:

- et økonomisk tilskud på 10.000 kroner før skat til kunder, der udskifter deres olie- eller gasfyr med en varmepumpe.
- en energiberegner, hvor bolig ejere kan få forslag til, hvilke energireoveringer der kan foretages i netop deres bolig, samt et estimat på, hvor meget de kan spare i både varme- og klimaregnskabet.
- et Energi- og Klimatjek med rabat, hvor kunden får besøg af en energikonsulent, der kommer med forslag til energireovering, vedligeholdelse og klimasikring af boligen.

Udover at reducere Sparekassens kunders CO2-udledning bidrager tiltagene til at reducere Sparekassens finansierede emissioner.

Sparekassens klimaregnskab

Scope 1

Scope 1-emissionerne er faldet med 28 procent fra 2024 til 2025. Dette skyldes et fald i forbruget af naturgas, samt et mindre forbrug af brændstof efter salget af Sparekassens to benzinbiler.

Scope 2

Scope 2-emissionerne opgjort efter den lokationsbaserede metode er steget med 8 procent fra 2024 til 2025. Dette skyldes en ændring i de anvendte emissionsfaktorer.

Scope 2-emissionerne opgjort efter den markedsbaserede metode er faldet med 16 procent fra 2024 til 2025, hvilket skyldes et fald i udledningen

fra produktion af fjernvarme. Udledningen fra produktionen af elektricitet, der anvendes i Sparekassens bygninger og til opladning af elbiler på Sparekassens egne ladestander, er opgjort til nul ton CO2e, da Sparekassen køber certificeret strøm fra vedvarende energikilder. Der er opgjort en mindre udledning fra produktionen af elektricitet til opladning af Sparekassens elbiler på eksterne lokationer.

Scope 3

Scope 3-emissionerne i kategori 1-7 er steget med 22 procent fra 2024 til 2025. Dette skyldes primært en ændring i den anvendte emissionsfaktor for indkøb ved datacentral i kategori 1 samt øget aktivitet i kategori 2. Stigningen i kategori 7 skyldes en korrektion af estimatet samt et øget medarbejderantal. Derudover ses et mindre fald i kategori 6, hvilket skyldes ændringer i opgørelsesmetoden og de anvendte emissionsfaktorer.

Opgørelse af finansierede emissioner

Sparekassens finansierede emissioner er samlet set faldet med 22 procent fra 2024 til 2025. Dette skyldes et fald i drivhusgasintensiteten indenfor alle kategorier. Se tabel 3 på næste side.

Før boliglån skyldes faldet en generel forbedret energieffektivitet, mens det for billån skyldes et fald i antallet af billån til fossile brændstofbiler og hybridbiler, mens antallet af elbillån er steget. Før erhvervsudlån og investeringer skyldes faldet i drivhusgasintensiteten et generelt fald i de anvendte emissionsfaktorer med undtagelse af enkelte brancher for erhvervsudlån.

	2024 Ton CO2e	2025 Ton CO2e	Udvikling
Scope 1			
Varme (naturgas)	68	46	-32 %
Egne og leasede biler	17	15	-12 %
Scope 1 i alt	85	61	-28 %
Scope 2			
Fjernvarme	139	115	-17 %
Elektricitet (markedsbaseret)	0	2	-
Elektricitet (lokationsbaseret)	147	193	31%
Scope 2 i alt (markedsbaseret)	139	117	-16 %
Scope 2 i alt (lokationsbaseret)	286	308	8 %
Væsentlige scope 3-kategorier			
1. Indkøbte varer og tjenesteydelser	7.725	9.457	22 %
2. Anlægsaktiver	1.436	1.610	12 %
3. Brændstof- og energirelaterede aktiviteter	158	72	-54 %
4. Opstrøms transport og distribution	150	131	-13 %
5. Affald	0,03	2	6.567 %
6. Forretningsrejser	205	168	-18 %
7. Medarbejderpendling	521	1.008	93 %
15. Investeringer ¹	145.901 ²	113.766	-22 %
Scope 3 i alt	156.096	126.214	-19 %
Samlede udledninger			
Samlede udledninger (markedsbaseret)	156.320	126.392	-19 %
Samlede udledninger (lokationsbaseret)	156.467	126.583	-19 %

Tabel 2. Sparekassens klimaregnskab

¹ Kategori 15. Investeringer er en samlet opgørelse af Sparekassens finansierede emissioner. De finansierede emissioner er opgjort i scope 1 og 2 og omfatter ikke værdikædeemissioner.

² Der er foretaget en genberegning af opgørelsen af finansierede emissioner fra boliglån og erhvervsudlån for 2024.

	2024			2025		
	Mio. kr.	Ton CO2e	Ton CO2e/ mio. kr.	Mio. kr.	Ton CO2e	Ton CO2e/ mio. kr.
Udlån						
Boliglån	4.614	9.690	2,1	8.701	6.057	0,7
Billån og leasing	1.549	15.317	9,9	1.915	17.280	9,0
Erhvervsudlån	17.556	105.518	6,0	15.258	75.010	4,9
Investeringer						
Egenbeholdningen	10.309	15.376	1,5	14.301	15.419	1,1
Total finansierede emissioner	-	145.901	-	-	113.766	-

Tabel 3. Opgørelse af Sparekassens finansierede emissioner (kategori 15 i scope 3) fra udlåns- og investeringsaktiviteter. Der er på grund af en metodeændring foretaget en genberegning af sammenligningstallene for boliglån og erhvervsudlån fra 2024.

Datakvaliteten af Sparekassens klimaregnskab

Da validiteten af Sparekassens klimaregnskab afhænger af kvaliteten af de anvendte data, har Sparekassen opgjort datakvaliteten for samtlige kategorier i klimaregnskabet.

Som det fremgår af tabel 4, afhænger datakvaliteten af opgørelsesmetoden og datagrundlaget. Score 1 er den højeste datakvalitetsscore, mens 5 er den laveste.

Datakvalitet	Opgørelsesmetode	Datagrundlag
1	Rapporterede eller faktiske emissioner	Emissionsdata er baseret på eksternt reviderede data og/eller faktisk forbrug og faktiske emissionsfaktorer.
2		Emissionsdata er baseret på rapporterede, men ikke reviderede data og/eller faktisk forbrug og gennemsnitlige emissionsfaktorer.
3	Beregnete emissioner	Emissionsdata er beregnet ud fra produktions-, produkt- eller ejendomsspecifikke data og gennemsnitlige emissionsfaktorer.
4		Emissionsdata er beregnet ud fra økonomiske nøgletal og gennemsnitlige emissionsfaktorer.
5	Estimerede eller gennemsnitlige emissioner	Emissionsdata er baseret på estimater eller sektorgennemsnit.

Tabel 4. Sparekassens model til vurdering af datakvalitet i CO2-opgørelser

	Datakvalitetsscore
Scope 1	
Varme (naturgas)	2
Egne og leasede biler	2
Scope 2	
Fjernvarme	1,34*
Elektricitet	2
Scope 3 (kategori 1-7)	
1. Indkøbte varer og tjenesteydelser	
Møbler fra leverandører med produktspecifikke data	1 og 2
Krone Kapital A/S, kantinedrift og rengøring	2
IT-udstyr og vedligehold af udenomsarealer	3
Alle øvrige indkøb	4
2. Anlægsaktiver	3 og 4
3. Brændstof- og energirelaterede aktiviteter	2
4. Opstrøms transport og distribution	4
5. Affald	2,84*
6. Forretningsrejser	
Tog og overfart med Molslinjen	2
Kørsel i egen bil, fly og øvrige færgeoverfarter	3
Bus og taxa	4
7. Medarbejderpendling	5
15. Investeringer	
Boliglån	4
Billån og leasing	4 og 5
Erhvervsudlån	4 og 5
Egenbeholdningen	4

Tabel 5. Opgørelse af datakvaliteten af Sparekassens klimaregnskab. Kategorier markeret med * er angivet med en vægtet datakvalitetsscore.

Bjerlev Krone

I 2024 købte Sparekassen ca. 190 hektar landbrugsjord tæt på naturområdet Bjerlev Hede øst for Givskud. Formålet med købet var i første omgang at rejse skov, der skulle optage CO₂, men undervejs i planlægningen af projektet opstod muligheden for at udlægge en del af arealet til natur med fokus på at skabe bedre betingelser for naturen og dyrelivet i området.

Det nye skov- og naturområde er blevet til i et samarbejde med anlægsvirksomheden Dalgas, og Sparekassen har valgt at kalde området Bjerlev Krone.

Forventet CO₂-optag

I 2025 er der plantet skov på 110 ud af de i alt 190 hektar, som over de næste 60 år forventes at optage godt 45.000 ton CO₂ svarende til cirka 760 ton CO₂ årligt.

	Ton CO ₂ e
Akkumuleret CO ₂ -optag efter 60 år	45,677
Årlig CO ₂ -optag	761
Årlig CO ₂ -optag i gennemsnit pr. hektar	6,9

Tabel 6. Forventet CO₂-optag i Bjerlev Krone. Alle tal er opgjort i ton CO₂e eksklusiv hugst. Det vil sige, at den CO₂, der er lagret i de træer, der fældes i skoven, ikke medregnes. Beregningen er foretaget af Dalgas via deres model til beregning af CO₂-optag i klimaskov.

Biodiversitet

Udover skov består Bjerlev Krone af lysåbne arealer, søer og paddeskrab, der er etableret med det formål at højne naturværdien i området.

En stor del af arealet i Bjerlev Krone ligger i forlængelse af Bjerlev Hede, der er et unikt hedelandskab, hvor der er konstateret flere sjældne og truede plante- og dyrearter. Der er blandt andet taget hensyn til disse arter ved etableringen af Bjerlev Krone.

Ved at omdanne landbrugsjord til natur og skov er Bjerlev Krone også med til at reducere en række presfaktorer, der truer biodiversiteten på Bjerlev Hede, blandt andet ved at reducere tilførslen af næringsstoffer, stoppe brugen af pesticider og reducere omfanget af dræning i området.

Tiltag for at understøtte biodiversiteten i Bjerlev Krone

Inden etableringen af Bjerlev Krone viste en baselinemåling, at der var ringe naturværdi på arealerne, da disse har været dyrket intensivt som landbrugsjord i flere årtier.

For at forbedre naturværdien og fremme mulighederne for, at bestemte arter udvider deres habitater fra de nærliggende naturområder og ind i Bjerlev Krone, er der iværksat følgende tiltag:

- **Fokuserter.** Der er udvalgt fem fokusarter, der er observeret i eller har mulighed for at flytte naturligt til Bjerlev Krone. Se de tiltag,

der er iværksat for at tilgødese disse arter og fremme deres levevilkår, i oversigten på næste side.

- **Diversitet i skoven.** Skoven i Bjerlev Krone består hovedsageligt af nåletræer, hvis primære formål er at optage CO₂. I den del af skoven, der består af løvtræer, har fokus været på at øge naturværdien på arealerne med løvskov, hvor der er skabt en dynamisk og mosaikpræget skov, der veksler mellem tæt skov med skovbryn, åben skov uden underskov, paddeskrab og lysåbne områder. Her er plantet forskellige træarter og større buske, som er med til at danne fødegrundlag for mange smådyr og fungerer som leve-, overvintrings- og gemmesteder for mindre pattedyr, fugle og insekter.

I 2026 bliver der plantet store, enkeltstående egetræer i de åbne arealer og omkring paddeskrab og vandhuller. Egetræer har mere end 284 insektarter tilknyttet sig og vil på sigt bidrage positivt til biodiversiteten på arealet.

- **Naturlig hydrologi.** For at øge tilgængeligheden af ferskvand i Bjerlev Krone er der etableret paddeskrab i og udenfor skoven, ligesom der er gravet vandhuller i de eksisterende vådområder. Derudover er den naturlige hydrologi genskabt ved at sløjfe dræn, hvor det var muligt.

Vand bidrager til at skabe sunde økosystemer for de dyrearter, der er i området, og tilgødese både fugle, pattedyr, padder og insekter,

der alle har behov for vand i perioder for at kunne overleve. Vådområderne er desuden med til at understøtte bestanden af troner, som lever af padder og insekter i moseområder.

Paddeskrab er mindre huller på omkring en halv meters dybde, som fyldes med regnvand, men tørrer ud i perioder. Vandhuller er dybere og placeret, hvor grundvandet står højt og tørrer derfor ikke ud.

- **Vandløb.** Gennem den centrale del af Bjerlev Krone er et vandløb, som ved overtagelsen var udrettet, ensformig og uden naturlige slyngninger, hvilket resulterede i en dårlig omrøring af vandet, ligesom et fåtal af arter havde levested der. Ved etableringen af Bjerlev Krone er der skabt dybdeforskel i vandløbet og en del af bunden er brudt op med sten- og grusbanker for at give variation i strømhastighed, dybde og bundsammensætning og skabe forskellige levesteder for fisk og andre smådyr.

Øvrige tiltag

En del af arealet i Bjerlev Krone indgår i et større vådområdeprojekt, som Naturstyrelsen står for. Projektet har til formål at reducere landbrugets udledninger af kvælstof ved blandt andet at afbryde dræn og skabe overrislingsområder på et større areal i og omkring Bjerlev Krone, hvilket i sidste ende vil gavne vandmiljøet helt ud i både Ringkøbing Fjord og Randers Fjord.

Forventede resultater

Natur og biodiversitet tager tid. De fleste træer skal have en alder på 25 år, før de begynder at

bidrage til biodiversiteten, og 50 år før mange af deres ledsagerarter indfinder sig. Derfor vil der især i skoven ske en langsom øgning af biodiversiteten.

Mange af tiltagene i Bjerlev Krone er målrettet insekter, da de danner fødegrundlag for mange andre dyregrupper. Øget pollenvariation forventes f.eks. at få flere arter af humlebier, solitære bier og blomsterbiller til at indfinde sig i området, mens bedre variation af nektar-tilgængelighed vil skabe bedre forhold for mange nektarædende insekter, så som svirrefluer, biller, bier samt især dag- og natsommerfugle. Dermed gavner de både direkte og indirekte mange andre organismer op gennem fødenettet så som fugle, padder og edderkopper.



Bjerlev Krone gør en forskel for klimaet og naturen

Bjerlev Krone er som den første skov i Danmark dobbelt FSC-økostystemtjenestecertificeret, der er en anerkendelse af, at skoven både binder CO₂, og at der er lavet tiltag for at øge biodiversiteten på arealet. Derudover er skoven PEFC- og FSC-certificeret, der dokumenterer, at skoven drives bæredygtigt og ansvarligt.

Certificeringerne sikrer en tredjepartsvalidering af skoven. Samtidig er skovarealet i Bjerlev Krone pålagt fredskovpligt, hvilket betyder, at arealet altid skal forblive bevokset med træer.



* NÆSTEN TRUET *

Brud

Bruden er fredet. Dens levevilkår er blevet forringet betydeligt de sidste årtier på grund af intensiv skovdrift og landbrug.

For at tilgodesse bruden er der i Bjerlev Krone etableret stenbunker og bunker af dødt ved, som bruden kan bruge som gemmesteder i de lysåbne arealer.

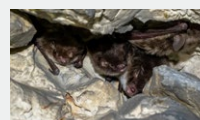


* SÅRBAR *

Løgfrø

Løgfrøen er relativt sjælden. Fra 1945-1990 forsvandt den fra ca. 98 % af sine levesteder i Danmark.

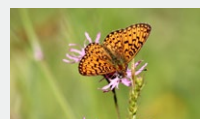
For at tilgodesse løgfrøen er der etableret rene vandhuller og padderkrab uden fisk i områder med fuld sol, da løgfrøens haletudser har behov for en vandtemperatur på over 15 og gerne 20-25 grader.



Flagermus

Der findes 17 arter af flagermus i Danmark, som alle er fredede, da flere af dem er sårbare eller direkte truet på grund af tab af levesteder og føde.

Skoven i Bjerlev Krone vil forhåbentligt tiltrække insekter, som kan danne fødegrundlag for flere arter af flagermus. Da træer kan tage op til 150-200 år om at danne hulheder og dybe furer i barken, som flagermus kan bo i, vil det tage mange år, før flagermus vil benytte skoven som bosted.



* NÆSTEN TRUET *

Brunlig perlemorsommerfugl

Brunlig perlemorsommerfugl er i tilbagegang og tæt på at forsvinde helt fra Fyn og Sjælland, men findes stadig flere steder i Jylland og på Lolland-Falster, Møn og Bornholm.

Brunlig perlemorsommerfugl er meget blomstersøgende og forekommer på enge, i moser og skovlysninger. For at tilgodesse den er der sået frø fra kratviol og engviol i skovlysningerne, skovbryn og overgangs-zonerne mellem skov og mark i Bjerlev Krone.



* TRUET *

Bølleblåfugl

Bølleblåfugl er en relativt sjælden sommerfugl. Den er i tilbagegang, hvilket i høj grad skyldes, at dens levesteder som højmoser, hængesækmoser og hedemoser ødelægges af dræning, tørvegravning og spredning af gylle.

For at tilgodesse bølleblåfuglen er der i Bjerlev Krone plantet mosebølle og tranebær i de fugtige og moseagtige områder omkring søer. Bølleblåfuglen foretrækker nektar fra blomstrende tranebær, mens dens larver næsten udelukkende lever af tranebær og mosebølle.

Bjerlev Krone blev indviet med et brag af en naturfest

Søndag 14. september blev Sparekassens nye skov- og naturområde, Bjerlev Krone, indviet med taler, bålhygge, savkunst, prominente gæster og masser af aktiviteter for store og små.

Øst for Givskud – mellem Tremhuse og Bjerlev Hede – er et helt nyt skov- og naturområde ved at vokse frem. Cirka 435.000 nye træer er plantet, der er gravet søer og padeskrab og etableret lysåbne arealer. Udover at skoven skal binde CO₂, skal området give bedre forhold for områdets insekter og andre dyr – og være et skønt grønt område, som lokalbefolkning og gæster kan benytte.

Alt det og meget mere var der fokus på, da Sparekassen inviterede til naturfest for at indvie det nye skov- og naturområde 14. september 2025.



Biolog Morten D.D. Hansen fortalte om biodiversitet og det vigtige i at have store sammenhængende naturområder. "Rockerfedt", kaldte han Sparekassens nye naturområde.

- Vi ville ikke bare stå og klippe en snor, men holde en rigtig naturfest, hvor alle var inviteret til at deltage. Det var der heldigvis rigtig mange, der valgte at gøre, lød det tilfreds fra Allan Hjørnesen, der er områdedirektør i Sparekassen Kronjylland. Han anslår, at cirka 250 gæster fandt vej til indvielsen af det 190 hektar nye naturområde, Bjerlev Krone.

"Rockerfedt naturprojekt"

Dagen bød blandt andet på besøg af biolog Morten D.D. Hansen, der er kendt fra tv-programmet "1 døgn, 2 hold, 3 dyr", og som holdt et spændende oplæg om biodiversitet og områdets samspil med den omkringliggende natur. Han udtalte begejstret:

- Hvis naturen skal have en chance, er det vigtigt, at den har mulighed for at sprede sig ud i omgivelserne, men også, at man mindsker agerlandets påvirkning. Det er det, der kommer til at ske her, og det er bare rockerfedt.

Morten D.D. var langt fra den eneste, der var begejstret over det, han oplevede på den solbeskinnede søndag. Susanne Grøngaard besøgte det nye naturområde sammen med sin familie:

- Jeg bor i området og går i forvejen ture herude hver dag. Jeg glæder mig til, at vi med det nye naturområde forhåbentlig får mange flere forskellige dyr herude. Jeg

elsker den natur, der er her, lød det fra Susanne Grøngaard.

Ansigtssmaling og løgfrø-bænk

For de yngste gæster var der show med Jeppe og Marie, som er kendt fra tv-programmet Lille Nørd. Derudover havde børnene travlt med at blive malet i ansigtet, lave insekthoteller og besøge den helt nye løgfrø-bænk i træ, som blev færdiggjort på dagen af savkunstner Peter Hausgaard Gregersen.

Den nye bænk, som nu tilbyder et lille hvil til alle, der lægger vejen forbi Bjerlev Krone, er prydet af træudsnit af både løgfrø og perlemorsommerfugl. Begge er nogle af de dyrearter, som Bjerlev Krone har særligt fokus på at skabe gode forhold for og tiltrække.

- Vi er meget taknemmelige for den store interesse, der har været for det nye naturområde. Nu håber vi, at rigtig mange også fremover vil tage ud og bruge stedet som udfugtsmål og nyde al den natur, der allerede er her – og den, som er på vej, opfordrer Allan Hjørnesen fra Sparekassen Kronjylland.

Der var underholdning for både store og små, da Sparekassen holdt stor indvielsesfest for sit nye skov- og naturområde Bjerlev Krone. Jeppe og Marie, som er kendt fra tv-programmet Lille Nørd, fik børnenes opmærksomhed, da de gik på scenen i festligt glimmertøj.



Savkunstner Peter Hausgaard Gregersen færdiggjorde på indvielsesdagen en flot egetræsbænk udsmykket med en udskåret løgfrø og perlemorsommerfugl. Det er to af de dyrearter, Bjerlev Krone har særligt fokus på at skabe gode forhold for og tiltrække.



Sparekassens medarbejdere

Høj medarbejdertilfredshed er et vigtigt strategisk fokusområde i Sparekassen, da vi tror på, at tilfredse og loyale medarbejdere skaber tilfredse og loyale kunder. Vi har et strategisk mål om at være Danmarks bedste arbejdsplads sammenlignet med andre finansvirksomheder i Rambølls trivselsundersøgelse.

For os handler medarbejdertilfredshed om, at Sparekassen er en attraktiv og inkluderende arbejdsplads, hvor medarbejderne trives og oplever, at de har indflydelse, at de bliver behandlet lige, og at de har mulighed for at udvikle sig og styrke deres faglige kompetencer.

Høj medarbejdertrivsel

Hvert år foretager Sparekassen en trivselsundersøgelse, der kortlægger trivslen og arbejdsmiljøet blandt Sparekassens medarbejdere. Undersøgelsen er en anonym spørgeskemaundersøgelse, som gennemføres i samarbejde med Rambøll og udsendes til samtlige medarbejdere i Sparekassen. I 2025 var svarprocenten 97, og undersøgelsen viste, at der er en høj trivsel blandt Sparekassens medarbejdere.

Blandt andet er der et meget højt engagement, hvor medarbejderne føler sig motiverede og engagerede i deres arbejde og oplever, at deres arbejdsopgaver er meningsfulde, og at de har indflydelse på deres arbejdsdag.

Undersøgelsen viste også, at medarbejderne oplever, at der er en god balance imellem arbejde

og privatliv, et godt samarbejde både i deres egen afdeling og på tværs af afdelinger, og at det er klart for dem, hvad der forventes af dem i deres job. Endeligt viste undersøgelsen, at der er en høj grad af ligestilling i Sparekassen, hvor medarbejderne oplever, at alle bliver behandlet retfærdigt uanset køn, etnisk oprindelse, arbejdssevne, seksualitet og alder.

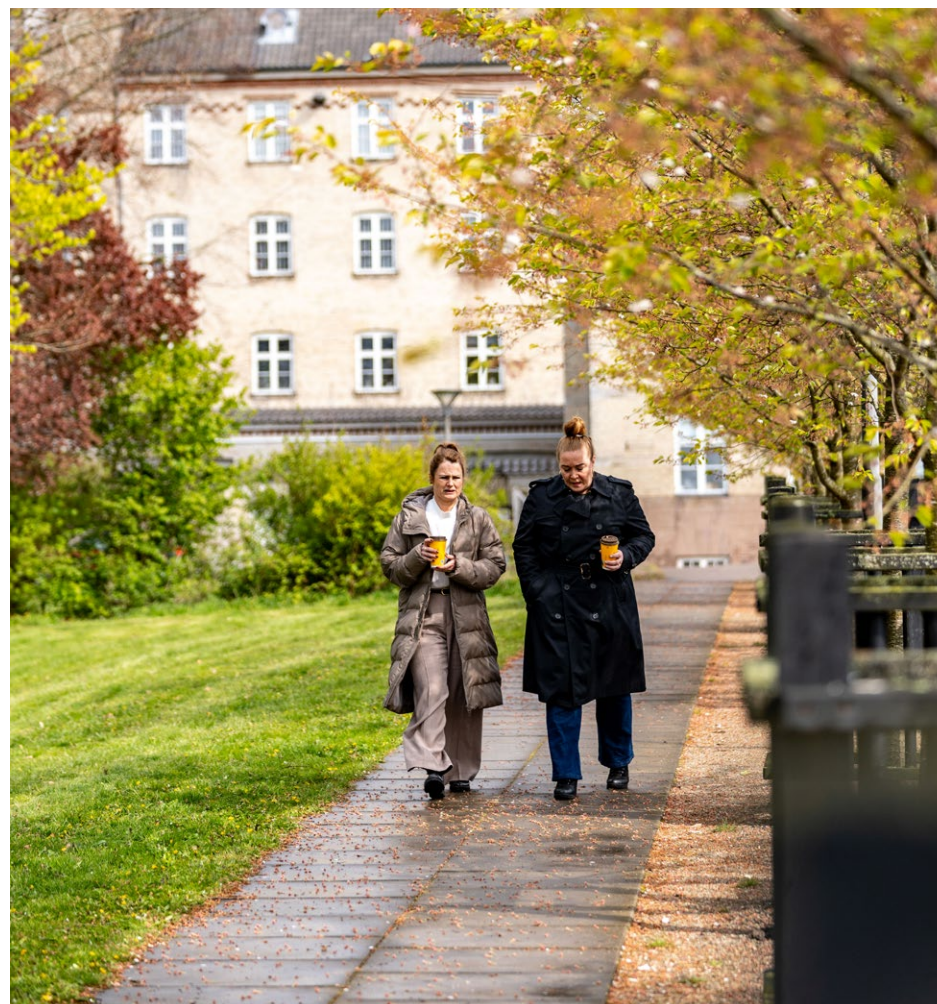
Tiltag

Vi har i 2025 iværksat følgende tiltag, der skal øge medarbejdertrivslen og understøtte Sparekassens fokus på ligestilling, karriereudvikling, efteruddannelse og kompetenceudvikling:

Indsatser ud fra trivselsundersøgelsen

Da trivselsundersøgelsen i 2025 viste et meget højt niveau af medarbejdertrivsel, har vi fokus på at fastholde dette niveau. Derfor er der både identificeret indsatser, som Sparekassen skal fastholde, samt nye indsatser, der skal bidrage til medarbejdertrivslen. De nye indsatser er:

- Bedre balance i lederrollens forskellige elementer, herunder særligt fokus på at styrke ledernes managementkompetencer.
- Adgang til appen "Selfspace" – en digital platform med psykologiske selvhjælpsforløb, hvor medarbejderne kan få støtte til stresshåndtering, søvnproblemer, mindfulness m.m. Appen er et frivilligt værktøj, som Sparekassen stiller til rådighed igennem vores sundhedsforsikringspartner. Appen skal ses



som et supplement til vores øvrige indsatser til forebyggelse af mistrivsel og stress.

- Styrkelse af feedbackkulturen, så vi fremmer samarbejdet på tværs af afdelinger.

Derudover er der på afdelingsniveau udarbejdet handlingsplaner som opfølgning på resultaterne af trivselsundersøgelsen.

Handlingsplan for arbejdsmiljøet

Som opfølgning på arbejdspladsvurderingen (APV) i 2025 er der udarbejdet en handlingsplan for arbejdsmiljøområdet, der har fokus på at fastholde et lavt arbejdsrelateret sygefravær og skabe gode rammer for fysisk velvære på jobbet, så vi reducerer behovet for bl.a. fysioterapi. Indsatserne omfatter blandt andet:

- Tilbud om bevægelseskoncept til de afdelinger, der i deres APV-handlingsplan har anført et behov for at sætte fokus på bevægelse og ergonomi. Konceptet omfatter øvelser til forebyggelse af fysiske helbredsproblemer såsom skulder- og nakkesmerter.
- Tilbud om deltagelse i Tæl Skridt-kampagnen.
- Adgang til appen "Well-being" igennem Microsoft Teams. Appen indeholder en række videoøvelser, der skal hjælpe medarbejderne til at bevæge sig mere og holde flere små pauser i hverdagen. Videobiblioteket rummer både udstrækningsøvelser, "pusterum", der har fokus på mindfulness og beroligende vejtrækning samt energiboostende videoer

med fysisk træning, koordinationsøvelser og øvelser, der skal få hjernen til at tænke på en ny og sjov måde. Derudover er der i appen mulighed for at lave konkurrencer samt planlægge og udføre øvelserne sammen med kolleger.

- Gennemgang og ajourføring af beredskabsplanen til håndtering af trusler, chikane m.v. Arbejdsmiljøorganisationen vil desuden undersøge, at om der er behov for at gøre yderligere opmærksom på håndteringen af ulykker, nærved-ulykker samt chikane, trusler m.v.

Ligeløn og karriereudvikling

Med afsæt i implementeringen af EU's løngennemsigtighedsdirektiv er der igangsat et uddannelsesprogram for Sparekassens ledere med fokus på løngennemsigtighed. Her får lederne træning i at tale om løn med medarbejderne, herunder medarbejdernes nuværende lønniveau, og hvad der skal til for at stige i løn. Samtidig får lederne træning i at tale om kompetenceudvikling og karriereudvikling, hvilket skal give medarbejderne en bedre indsigt i egne udviklingsmuligheder.

Efteruddannelse og kompetenceudvikling

Der er i 2025 igangsat to større uddannelsesindsatser med fokus på den gode kundeoplevelse:

- "Økonomisk tryghed – pension og forsikring" er et uddannelsesforløb for kunderådgivere, der har fokus på at styrke deres kompetencer i at føre den gode dialog med kunderne

om pensionsopsparing og forsikring ved sygdom og død.

- "Lokalt Erhverv" er et uddannelsesforløb for rådgivere af lokale erhvervs kunder, hvor rådgiverne både skal kunne favne kundens private økonomi og virksomhedens økonomi. Det kræver særlige kompetencer, og derfor består forløbet af en bred vifte af kurser.

Øge andelen af kvinder på alle ledelsesniveauer

Sparekassen har vedtaget en række tiltag, der skal øge andelen af kvinder på alle ledelsesniveauer:

- Alle stillinger opslås så vidt muligt både internt og eksternt.
- Alle egnede medarbejdere uanset køn opfordres til at ansøge lederstillinger.
- For at sikre lige muligheder for alle skelner Sparekassen ikke mellem køn ved tilbud om videreuddannelse og personlig udvikling.
- I rekrutteringen til Sparekassens lederafklaringsprogram motiverer vi til deltagelse uanset baggrund, herunder køn, alder og geografi. Det er ambitionen, at kønsfordelingen blandt lederkandidater er i intervallet 40-60 procent af hvert køn. I 2026 vil der desuden ske en fornyelse af Sparekassens lederafklaringsprogram.
- Når der rekrutteres til lederstillinger, stræber vi efter, at minimum 20 procent af de

kandidater, vi kontakter i den indledende fase, er af det underrepræsenterede køn.

- Lederstillinger på alle niveauer kan først besættes, når der er afholdt samtaler med kandidater af forskellige køn.

	Kvinde	Mand	I alt
Antal ansatte	515	484	999
Heraf fastansatte	488	439	927
Heraf midlertidigt ansatte og ansatte uden garanterede timer	27	45	72

Tabel 7. Opgørelse af antal ansatte efter køn og kontrakttype. Antal ansatte er opgjort som et gennemsnit for hele rapporteringsperioden.

Medarbejderomsætning		
Ansatte, der har forladt Sparekassen i løbet af rapporteringsperioden	102	10 %
Mangfoldighed		
Kønsfordelingen i Sparekassens ledelse ³		
Kvinder	2	18 %
Mænd	9	82 %
Fordelingen af ansatte efter aldersgruppe		
Ansatte under 30 år	143	14 %
Ansatte i aldersgruppen 30-50 år	510	51 %
Ansatte over 50 år	346	35 %
Løn		
Forskel mellem kvindelige og mandlige ansattes gennemsnitlige løn i procent ⁴	16 %	
Lønforskel mellem direktionen og medarbejdere opgjort som en samlet årlig vederlagsratio ⁵	10,9	

Tabel 8. Øvrige medarbejderoplysninger.

³ Sparekassens ledelse er defineret som direktionen og Forretningskomiteen.

⁴ Procentsatsen er et udtryk for, hvor meget højere mandlige ansattes gennemsnitlige løn er end kvindelige ansattes. Direktionens løn indgår også i opgørelsen. Opgørelsen er korrigeret for forskelle i arbejdstid, men ikke anciennitet, uddannelse, stillingstype, personaleledelse og andre faktorer, som har betydning for lønniveauet.

⁵ Den samlede årlige vederlagsratio er et udtryk for, hvor mange gange højere den højest lønnede persons (direktøren) løn er i forhold til medianlønnen blandt samtlige, øvrige medarbejdere i Sparekassen.



Sparekassens bidrag til samfundet

I Sparekassen tager vi ansvar for samfundet og skaber udvikling, hvor vi driver forretning. Gennem rådgivning og finansiering bidrager vi til økonomisk vækst og udvikling, ligesom vi tager ansvar for en bæredygtig udvikling med fokus på alle dele af ESG. Derudover støtter vi gode formål gennem sponsorater og donationer via Gavefonden og Garant-millionen, hvor vi bidrager aktivt til en lang række foreninger og fællesskaber indenfor områder som sport, kultur og samfund.

Vores ambition er at gøre gavn i samfundet, og vi har en lang historie med at tage samfundsansvar og bidrage aktivt til det samfund, vi er en del af.

Gavefonden

Sparekassens gavefond har igennem mange år støttet foreninger og initiativer i de lokale samfund, hvor Sparekassen har sine kunder. Gavefonden uddeler hvert år donationer til formål, der understøtter fællesskaber.

I 2025 har Sparekassens gavefond givet 74 donationer i størrelsesordenen 1.100 til 100.000 kroner. Dermed er vores donationer nået ud til rigtig mange lokalsamfund og mennesker. Modtagerne har været sports- og kulturforeninger, sociale hjælpeorganisationer, velgørhedsarrangementer m.fl.

Sparekassens gavefond vil også i 2026 have fokus på at understøtte de fællesskaber, der er afgørende for sammenhængskraften i alle lokale samfund, og vi ser frem til at glæde endnu flere mennesker rundt omkring i landet.

Garant-millionen

Med Garant-millionen uddeler Sparekassen sammen med vores garant en million kroner om året til gode formål. Det er garantterne, der kan indstille organisationer, foreninger og fællesskaber til en donation. Der er tre uddelinger om året, og hver uddeling har fokus på et bestemt tema.

I 2025 har Sparekassen sammen med vores garant uddelt donationer fra Garant-millionen til 17 forskellige foreninger og organisationer. De tre uddelinger i 2025 har haft fokus på temaerne "Tro på fremtiden", "Den nære natur" og "Kampen mod spilafhængighed", og der er givet donationer i størrelsesordenen 10.000 til 150.000 kr.

De 17 formål, der i 2025 har modtaget en donation fra Garant-millionen, er:

- Coding Pirates Danmark
- Hærvejshaven, Bække
- Foreningen Lakridsen, Randers
- Hjemløs i Aarhus/Det rullende hjerterum, Aarhus
- BørneTelefonen
- Køge Stenrev
- Dansk Ornitologisk Forening Ungdom, Viborg
- Naturforskønnelse ved nyoprettet minivådområde i Hejnsvig
- Smag på Djursland
- Øster Alling Borgerforening
- Selvhjælp Randers / Naturlig Selvhjælp
- Frugtflunden i Voldby
- DDS Blå Spejder Hørning
- Behandlingscenter Tjele
- Center for Ludomani
- Tradium Randers
- Aabybro IF



Sponsorater

Ud over Gavefonden og Garant-millionen yder Sparekassen også sponsorater med det formål at gøre en aktiv forskel i samfundet og ikke mindst i de lokalområder, hvor Sparekassen driver afdelinger. Vi giver sponsorater inden for sport, kultur og samfund, og de fleste sponsorater er forankret og styret i den enkelte afdeling.

I 2025 har Sparekassen samlet set ydet sponsorstøtte for et større millionbeløb. Langt de fleste sponsorater er mindre, lokale sponsorater.

Bekæmpelse af spilafhængighed

I efteråret 2025 valgte Sparekassen at gå ind i kampen mod spilafhængighed ved at opfordre regeringen til at indføre lovgivning, der begrænser reklamer for betting i sport.

Baggrunden for opfordringen er, at cirka én ud af ti voksne danskere har et problematisk forhold til spil. Det viser en undersøgelse foretaget i 2021 af Rambøll for Spillemyndigheden. Fem år tidligere var det én ud af 20⁶.

Som pengeinstitut ser vi, hvordan spilafhængighed kan ødelægge både økonomien og livskvaliteten – ikke kun for den enkelte, men for hele familier. Derfor har alle Sparekassens medarbejdere gennemført et onlinekursus i problemerne med spilafhængighed, og hvordan de kan hjælpe mennesker med spilleproblemer. Der-

⁶ Kilde: Rambøll, 2022: Prævalensundersøgelse af pengespil og pengespilproblemer i Danmark 2021

Bidrag til FN's verdensmål for bæredygtig udvikling

I Sparekassen støtter vi FN's verdensmål for bæredygtig udvikling, og vi har valgt tre verdensmål, som vi mener, afspejler, hvordan Sparekassen bedst bidrager til den bæredygtige udvikling og gør den største forskel igennem nuværende og kommende indsatser.



Verdensmål 3: Sundhed og trivsel

I Sparekassen har vi i mange år arbejdet aktivt med vores medarbejders sundhed og trivsel, og det er et område, vi fortsat udvikler på. Samtidig ønsker vi at inspirere andre virksomheder til også at gøre en indsats for at sikre deres medarbejders sundhed og trivsel. Vi ser også muligheder i at udbrede vores erfaringer til vores kunder og understøtte deres trivsel, blandt andet via et fokus på bekæmpelse af spilafhængighed, ligesom vi gerne vil bidrage til at understøtte trivslen hos vores erhvervsunderskunders medarbejdere og blandt borgerne i de lokalsamfund, vi er en del af, f.eks. via støtte til idrætsaktiviteter.



Verdensmål 8: Anstændige jobs og økonomisk vækst

Som pengeinstitut stiller Sparekassen finansielle ydelser til rådighed for borgere og virksomheder, og vi arbejder for at fremme økonomisk vækst, beskæftigelse og anstændige jobs i de lokalsamfund, vi er en del af.

Det er vores kerneforretning, og det er samtidig vores opgave at være med til at understøtte økonomisk vækst, produktivitet, beskæftigelse og udvikling af de virksomheder, som vi yder finansiell rådgivning. En opgave, som vi går til med den ansvarlighed og ordentlighed, der altid har kendetegnet os.



Verdensmål 11: Bæredygtige byer og lokalsamfund

Som lokalforankret pengeinstitut støtter Sparekassen op om de lokalsamfund, vi er en del af ved at tilbyde rådgivning og finansiering af boliger og virksomheder.

Samtidig støtter vi en lang række kultur- og idrætsforeninger økonomisk i de lokalsamfund, vi er til stede i, og er derigennem med til at styrke lokalt kultur- og foreningsliv til gavn for borgerne i de områder.



FN's verdensmål for bæredygtig udvikling består af 17 mål og 169 delmål, som alle FN's medlemslande har forpligtet sig på at opnå inden 2030.

Målene skal sikre en mere bæredygtig udvikling for både mennesker og planeten, og forpligter blandt andet medlemslandene til at afskaffe fattigdom, reducere uligheder og sikre god uddannelse og bedre sundhed til alle.

udover har vi opfordret de klubber og foreninger, som Sparekassen samarbejder med, til at være kritiske overfor partnerskaber med spilselskaber, ligesom Garant-millionen har støttet projekter, der hjælper med at forebygge, behandle eller oplyse om spilafhængighed.

Resultat af EPSI Bæredygtighed 2025

I Sparekassen anvender vi EPSI's årlige måling af bæredygtighed i finanssektoren til at måle kundernes opfattelse af vores bæredygtighedsindsats. Målingen i 2025 viste, at Sparekassen scorer højt på dette område – særligt hos privatkunderne.

I undersøgelsen af privatkundernes opfattelse af pengeinstitutternes bæredygtighedsindsats rangerer Sparekassen højest, når man vurderer på den samlede bæredygtighedsindsats, og næsthøjest, når der spørges ind til, om Sparekassen udviser social ansvarlighed og har en

ansvarlig tilgang til ledelse og økonomi. Sparekassens bidrag til den grønne omstilling rangeres til en sjetteplads, hvilket fortsat er over branchens gennemsnit.

Hos erhvervs kunderne rangeres Sparekassens samlede bæredygtighedsindsats knap så højt. Her indtager Sparekassen en femteplads, hvilket fortsat er over branchegennemsnittet. Når der spørges ind til, om Sparekassen udviser social ansvarlighed, rangeres Sparekassens indsatser derimod næsthøjest, og højest, når der spørges til, om Sparekassen har en ansvarlig tilgang til ledelse og økonomi. Sparekassens bidrag til den grønne omstilling rangeres til en sjetteplads lige over branchen.

Måling	Privatkunder		Erhvervs kunder	
	Rangering	Score (0-100)	Rangering	Score (0-100)
Bæredygtighedsindeks	1. plads	67,4	5. plads	65,4
E: Bidrager til den grønne omstilling	6. plads	61,0	6. plads	59,2
S: Udviser social ansvarlighed	2. plads	72,5	2. plads	72,7
G: Har en ansvarlig tilgang til ledelse og økonomi	2. plads	79,0	1. plads	80,6

Tabel 9. Sparekassens rangering i EPSI's vurdering af bæredygtighed i finanssektoren 2025



Når fællesskab findes online: 100.000 kroner til frirum for børn i skolevægning

Forestil dig at være 10 år og isoleret derhjemme – afskåret fra fællesskabet. Sådan er virkeligheden for stadig flere børn, der rammes af skolevægning og social isolation.

Derfor har Sparekassen Kronjylland doneret 100.000 kr. fra Garant-millionen til organisationen Coding Pirates. Med initiativet Onlineklubben skaber Coding Pirates et trygt, digitalt rum, hvor børn i alderen 7–14 år mødes om leg, teknologi og kreativitet – hjemmefra.

- Vi tror på vigtigheden af relationer og at være en del af et fællesskab. Coding Pirates viser, at teknologien kan være et redskab til at skabe netop relationer, fællesskab og trivsel blandt børn, der ellers ville stå udenfor. Det er vi glade for at støtte, siger Nils Aaskov, afdelingsdirektør i Sparekassen Kronjylland i Odense.

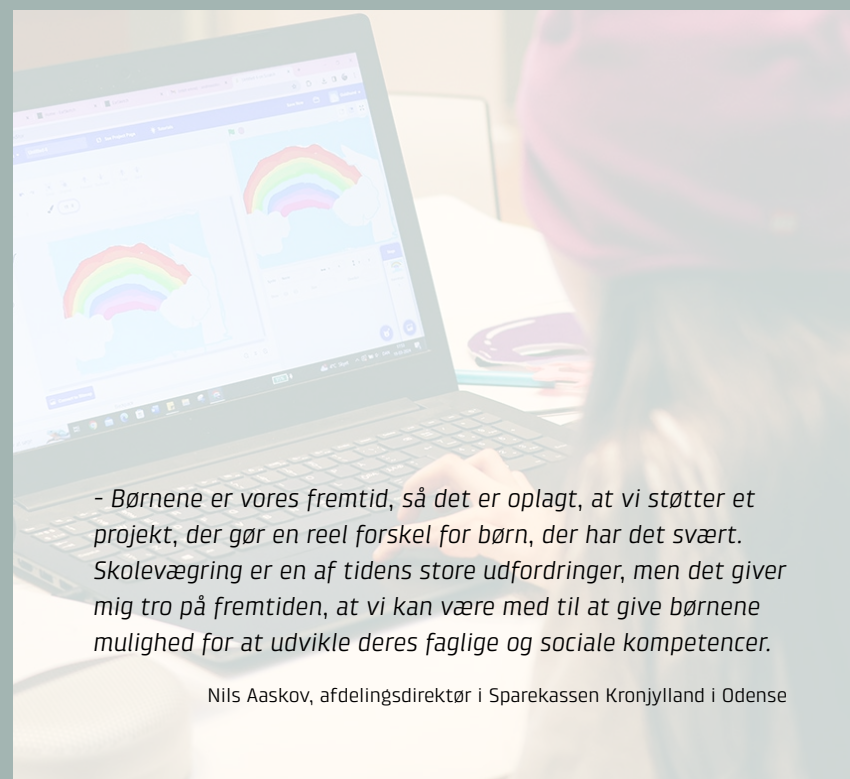
Stor interesse for online-fællesskab
Coding Pirates, der har hovedsæde i Odense, er en landsdækkende organisation, der fremmer børn og unges produktive og kreative it-kompetencer via afholdelse af

klubaftener. Med Online-klubben får børn i skolevægning en mulighed for at være en del af et fællesskab.

- Vi har fokus på, at det skal være sjovt og hyggeligt for alle at være med. Vi gør meget ud af, at børnene oplever, at de er med i et holdfællesskab, selvom det foregår online. Vi oplever, at børnene ser meget frem til den ugentlige klubeftermiddag. Der er masser af godt humør og stor interesse for at komme i gang med aktiviteterne. Vi oplever også stor opbakning fra forældre, hvor flere også er med på linjen, siger Mette Eis-Hansen, der er facilitator af Onlineklubben.

Pengene fra Garant-millionen går blandt andet til nye digitale forløb, udvikling af materialer, opkvalificering af frivillige og samarbejder med skoler.

Børnene er fremtiden
Sparekassen Kronjylland uddeler midler fra Garant-millionen tre gange om året – hver gang under et nyt tema. Coding Pirates Danmark modtager en donation under temaet 'Tro på fremtiden'.



- Børnene er vores fremtid, så det er oplagt, at vi støtter et projekt, der gør en reel forskel for børn, der har det svært. Skolevægning er en af tidens store udfordringer, men det giver mig tro på fremtiden, at vi kan være med til at give børnene mulighed for at udvikle deres faglige og sociale kompetencer.

Nils Aaskov, afdelingsdirektør i Sparekassen Kronjylland i Odense

Ornitologer får støtte til at få flere børn til at kigge op, når de går ud

Interessen for fugle er stigende i Danmark. Nu drømmer Dansk Ornitologisk Forening om at give fascinationen af fuglenes liv videre til endnu flere børn og unge – med hjælp fra en donation fra Garant-millionen.

- Fiskeørn! Fiskeørn!

Råbene gjalder ud over fjorden, og et par dusin øjne og adskillige kikkerte er på få sekunder rettet mod et fjernt punkt på himlen. Og den er god nok: En fiskeørn svæver over fjorden her ved udløbet af Skals Å.

Det vækker glæde, for vi er på fiskeørnetur med "Ørneklubben" – Dansk Ornitologisk Forenings klub for børn i alderen 6-12 år. Den lokale afdeling i Viborg har netop modtaget 30.000 kr. fra Garant-millionen til at styrke arbejdet med at vække børn og unges interesse for fugle.

- Det har tidligere været rigtig svært at motivere børn og unge til at komme ud i naturen og se på fugle. Nu oplever vi heldigvis en stigende interesse for naturen – også blandt forældre og bedsteforældre,

siger Martin Høj Hansen, der er formand for DOF Nordvestjylland.

Kikkerter og teleskoper åbner naturen for flere

Den stigende interesse kan ses. Denne søndag formiddag er cirka 40 voksne og børn med på fiskeørnetur. Og fra 2021 til 2024 fik Dansk Ornitologisk Forening næsten tre gange så mange medlemmer under 30 år – men foreningen vil smede, mens jernet er varmt.

Derfor bliver det spritnye udstyr, som donationen er gået til, vist stolt frem: Seks kikkerter, to teleskoper og to fuglebøger. Udstyret skal bruges på ture som denne, hvor alle er velkomne, og erfarne fuglekiggere deler ud af deres viden.

- Det betyder, at alle kan komme, og man ikke behøver selv at investere i en bekostelig kikkert, hvis man ikke er sikker på, at det der med fugle er noget for en. Børnene, der allerede har en mindre begynderkikkert, kan samtidig få lov at prøve en, der er lidt tungere, og få hjælp til, hvordan de bruger den, fortæller Jørn Falch,



der sammen med Michael Winther er en af hovedkræfterne bag "Ørneklubben" i Viborg, og tilføjer:

- Vi er sikre på, at de nok skal blive flittigt brugt.

Pengene fra Garant-millionen er givet under temaet "Den nære natur". Her er støtten gået til projekter, der giver flere adgang til naturen omkring os.

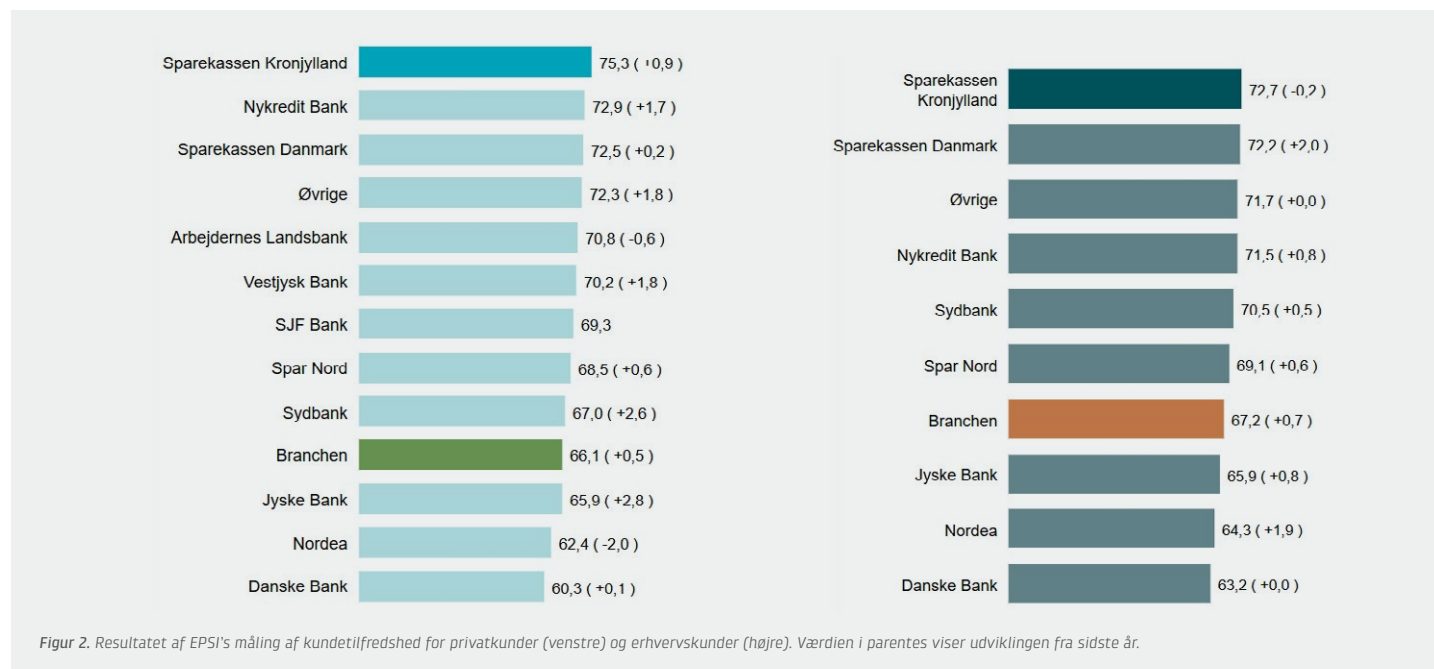
Kunder

Høj kundetilfredshed er et vigtigt strategisk fokusområde i Sparekassen, og vi har et strategisk mål om at have Danmarks mest tilfredse kunder – både på privat og erhverv målt i EPSI's årlige måling af kundetilfredshed i finanssektoren. Vi ønsker med vores viden og produkter at gøre en positiv forskel for vores kunder og hjælpe dem med at få det bedste ud af deres økonomi. Derfor ønsker vi også langvarige relationer med vores kunder – helst gennem hele livet. Og vi ønsker at bidrage til, at den enkelte kunde får bedre økonomiske muligheder og oplever økonomisk tryk, hvilket også er en del af vores kundeløfter.

Tiltag

Høj kundetilfredshed kommer af gode kundeoplevelser, hvor kunderne oplever, at de får kompetent og proaktiv rådgivning. Dette sikrer vi via:

- Sparekassens fire kundeløfter, der lover kunderne, at de får økonomisk tryk, hurtigt svar, proaktiv rådgivning og høj tilgængelighed. Formålet med kundeløfterne er at fortælle, hvad kunderne kan forvente af Sparekassen og vores medarbejdere, og derigennem sikre en god kundeoplevelse og høj tilfredshed.
- Proaktiv og uopfordret rådgivning, der indebærer, at Sparekassens rådgivere kontakter kunderne og med udgangspunkt i deres aktuelle situation afdækker deres ønsker og behov. Formålet med den tætte dialog er at opnå en stærk relation til kunderne og sam-



men med kundeløfterne at sikre kunderne den rette rådgivning.

De mest tilfredse privat- og erhvervskunder

Sparekassen deltager i EPSI Ratings bankstudie, der hvert år udarbejder uafhængige kundetilfredshedsundersøgelser i blandt andet finanssektoren. EPSI's bankstudie er baseret på telefoninterviews med over 5.000 danske privat- og erhvervskunder.

I 2025 viste EPSI's kundetilfredshedsmåling, at Sparekassen endnu engang har de mest tilfredse privat- og erhvervskunder i finanssektoren.

I undersøgelsen af privatkundernes kundetilfredshed scorer Sparekassen især højt på parametre som kundefokus, forventninger til service og værdiskabende rådgivning, ligesom kunderne giver udtryk for, at de føler sig værdsatte som kunder i Sparekassen.

Billedet går igen, når man ser på undersøgelsen af erhvervskundernes kundetilfredshed. Her scorer Sparekassen især højt på parametre som kundefokus, pålidelighed, og at det er nemt at være kunde.

Generelt oplever både privat- og erhvervskunderne, at Sparekassens produkter og services lever op til deres forventninger, og at de får værdi for pengene.

Bekæmpelse af økonomisk kriminalitet

Som pengeinstitut har Sparekassen et ansvar for at forebygge og forhindre hvidvask, terrorfinansiering og andre former for økonomisk kriminalitet. Det samfundsansvar tager vi meget alvorligt, og vi arbejder tæt sammen med myndighederne for at beskytte både samfundet og vores kunder mod økonomisk kriminalitet.

Overvågning og kontrol

Sparekassen anvender et system, der overvåger kundernes transaktioner og udsender alarmer ved mistænkelige forhold. Alle alarmer behandles som udgangspunkt indenfor fem dage, men der sker en automatisk vurdering af risikoen ved den enkelte alarm, så de alarmer med højest risiko behandles først. Hvis behandlingen af alarmer fører til en mistanke om økonomisk kriminalitet, foretages en underretning til National enhed for Særlig Kriminalitet (NSK). Sparekassens hvidvaskansvarlige foretager desuden stikprøvekontroller af behandlingen af alarmer.

	2024		2025	
	Antal	Andel	Antal	Andel
Medarbejdere, der har modtaget undervisning i AML	839	81 %	959	85 %
Bestyrelsesmedlemmer ⁷ , der har modtaget undervisning i AML	6	100 %	1	14 %

Tabel 10. Opgørelse af medarbejdere og bestyrelsesmedlemmer, der har modtaget undervisning i AML. Da samtlige bestyrelsesmedlemmer modtog undervisning i AML i 2024, er det kun Sparekassens nyvalgte bestyrelsesmedlem, der har modtaget undervisning i AML i 2025.

⁷ Opgørelsen af bestyrelsesmedlemmer medtager ikke de medarbejdervalgte bestyrelsesmedlemmer, da de modtager undervisning i AML, som er tilpasset deres jobfunktion.

Tiltag

I 2025 har Sparekassen styrket indsatsen mod økonomisk kriminalitet ved at samle en ny afdeling med fuldt fokus på området. Afdelingen har omkring 30 medarbejdere og arbejder blandt andet med:

- **Overvågning af transaktioner:** Et dedikeret team håndterer alarmer fra Sparekassens overvågningssystem, så mistænkelige transaktioner og adfærd kan undersøges.
- **Kendskab til kunderne:** Et andet team har ansvar for at indsamle og ajourføre oplysninger om både privat-, forenings- og erhvervs-kunder og indsamle yderligere oplysninger fra højrisikokunder, så Sparekassen sikrer, at vi kender baggrunden for vores kunde-forhold. Derudover godkender teamet nye kunder.
- **Kvalitetskontrol:** Der er oprettet en ny controllerfunktion, der skal sikre kvaliteten

i det arbejde, der leveres i afdelingen. Den nye funktion er et tillæg til de kontroller, som Sparekassens hvidvaskansvarlige gennemfører.

- **Forretningsudvikling:** Udviklingsarbejdet er styrket ved at ansætte to medarbejdere, der arbejder med at optimere Sparekassens overvågningssystemer og sikre, at arbejds gange og processer hele tiden lever op til interne retningslinjer og lovgivningen på området, ligesom de står for at optimere hele processen for indsamling af kundeoplysninger.

Derudover er disse tiltag gennemført i 2025:

- **Optimering af kundeskabsprocedurer:** Der er indført en ny, automatiseret måde at udsende beskeder til privatkunder, der skal opdatere deres kundeoplysninger. Denne proces foregår ud fra en fastlagt prioriteringsnøgle.
- **Forbedret risikovurdering af privatkunder:** Der er indført en ny risikovurderingsmodel til at vurdere privatkunders risikoprofil, som tager højde for væsentligt flere parametre end tidligere og opdateres oftere.

Uddannelse i bekæmpelse af økonomisk kriminalitet

Alle Sparekassens medarbejdere uddannes løbende i forebyggelse og bekæmpelse af hvidvask og anden økonomisk kriminalitet også

kaldet AML (Anti-Money Laundering).

Uddannelsesforløbene foregår som e-læringsmoduler tilpasset den enkelte medarbejders jobfunktion og skal sikre, at både Sparekassen og den enkelte medarbejder lever op til deres forpligtelser i henhold til hvidvaskloven.

Der kræves som minimum relevant uddannelse i AML hvert andet år. Derudover kan der løbende komme aktuelle cases, som kræver træning.

Anvendte principper

Nedenfor er en beskrivelse af de anvendte principper for alle nøgletal i rapporten.

Sparekassens Klimaregnskab

Sparekassens klimaregnskab er opgjort på koncernniveau for rapporteringsperioden 1. januar 2025 til 31. december 2025 ud fra principperne i Greenhouse Gas Protocol samt Finans Danmarks CO2-model (2024).

Scope 1

Scope 1 er opgjort via faktiske forbrugsdata ganget med relevante emissionsfaktorer i Klimakompasset.

Scope 2

Udledningen fra Sparekassens fjernvarmeforbrug er opgjort via faktiske forbrugsdata ganget med de enkelte fjernvarmeverkers miljødeklaration.

Udledningen fra elektricitet opgjort efter den lokationsbaserede metode er beregnet via faktiske forbrugsdata ganget med Klimakompassets emissionsfaktor.

Udledningen fra elektricitet opgjort efter den markedsbaserede metode er angivet til nul for den elektricitet, der anvendes på Sparekassens lokationer, da Sparekassen køber certificeret strøm fra vedvarende energi. Udledningen fra Sparekassens elforbrug ved opladning af elbiler hos eksterne leverandører er opgjort via relevante emissionsfaktorer i Klimakompasset.

Scope 3

Kategori 1

Kategori 1 er med enkelte undtagelser opgjort udgiftsbaseret via relevante emissionsfaktorer i Klimakompasset. Indkøb af fødevarer, rengøring, møbler samt vedligehold af udenomsarealer er dog opgjort med faktiske emissionsdata fra leverandørerne, mens Krone Kapital A/S indgår med faktiske forbrugsdata ganget med relevante emissionsfaktorer i Klimakompasset.

Kategori 2 og 4

Kategori 2 og 4 er opgjort udgiftsbaseret via relevante emissionsfaktorer i Klimakompasset med undtagelse af IT-udstyr, som opgøres mængdebaseret.

Kategori 3

Kategori 3 er opgjort via faktiske forbrugsdata ganget med relevante emissionsfaktorer i Klimakompasset.

Kategori 5

Kategori 5 er opgjort via faktiske emissionsdata fra Sparekassens affaldsleverandør på 17 lokationer. På baggrund af disse data er den øvrige affaldsmængde estimeret og opgjort via relevante emissionsfaktorer i Klimakompasset.

Kategori 6

Medarbejderes kørsel i egen bil, taxakørsel samt fly- og bustransport er opgjort via godtgjorte eller estimerede antal kilometer ganget med relevante emissionsfaktorer i Klimakompasset. For kørsel i egen bil og taxakørsel er bilypen

skønnet ud fra oplysninger om medarbejdernes biler samt Danmarks statistik.

Togtransport er opgjort via estimerede antal kilometer ganget med relevante emissionsfaktorer oplyst af DSB. Færgerejser med Molslinjen er opgjort via antal kilometer ganget med en emissionsfaktor beregnet af COWI. Øvrige færgerejser er opgjort via estimerede antal kilometer ganget med relevante emissionsfaktorer i Klimakompasset.

Kategori 7

Kategori 7 er opgjort via et estimat af den rejste afstand, det valgte transportmiddel og hyppigheden af pendling til arbejde ganget med relevante emissionsfaktorer i Klimakompasset. Estimatet er baseret på resultaterne af en spørgeskemaundersøgelse om medarbejderpendling.

Kategori 15

Boliglån

De finansierede emissioner fra boliglån er opgjort via emissionsdata fra E-nettet med anvendelse af den aktuelle belåningsværdi (LTV), dog kun op til en LTV = 100. Der opgøres kun finansierede emissioner fra udlån på egen balance.

Billån og leasing

De finansierede emissioner fra billån til privatkunder er opgjort via emissionsdata fra Danmarks Statistik. Der er inkluderet data fra Krone Kapital III A/S.

Erhvervsudlån

De finansierede emissioner fra erhvervsudlån er opgjort via branchespecifikke emissionsdata fra Danmarks Statistik. Der er inkluderet data fra Krone Kapital III A/S. Derudover er centralbanker og interbanklån frasorteret.

Investeringer

De finansierede emissioner fra Sparekassens egenbeholdning er for aktier og erhvervsobligationer opgjort via virksomhedsspecifikke data, hvor disse er tilgængelige, og alternativt via et estimat baseret på gennemsnitsberegninger for tilsvarende sektorer eller aktivklasser. For real-kreditobligationer er anvendt emissionsdata fra de udstedende realkreditinstitutter, hvis disse er tilgængelige.

Sparekassens medarbejdere i tal

Antal ansatte er opgjort som antal personer (ikke FTE) på baggrund af informationer fra Sparekassens lønsystem. Medarbejdernes kontrakttype er registreret i Sparekassens HR-system.

Den kønsbestemte lønforskel og den samlede årlige vederlagsratio er opgjort på baggrund af informationer fra Sparekassens lønsystem.

Uddannelse i bekæmpelse af økonomisk kriminalitet

Modtagere af undervisning i AML er opgjort på baggrund af data fra VidenBarometer over personer, der har gennemført modulerne Hvidvask 2.0.

Sparekassen Kronjylland er båret af fire grundlæggende værdier:
imødekommende, ordentlig, kompetent og kundefokuseret.



**SPAREKASSEN
KRONJYLLAND**